



LEJRE
KOMMUNE



Lejrestrategien 2012

Indhold

- 3 Velkommen i det grønne - Lejre naturligvis**
- 4 Visionen - og strategiens opbygning**
- 6 1. Berigende fællesskaber**
Sundt samfund
- 18 2. Hovedstadens økologiske forhavn**
Sundt miljø
- 28 3. Vi sår - derfor høster vi**
Sund økonomi
- 38 Bilag**
Det rent formelle - Planlægning siden Kommuneplan 2009 blev vedtaget
Mål og trin på vejen mod 2030
Kort over Lejre Kommune
Lejre Kommune i tørre tal

Tak for fotos fra

- Klaus Stubkjær, Lille Karleby - Dreng med fisk, side 4
- Jan R. Petersen, Lyndby - Vagtpost under rollespil i Sagnlandet Lejre, side 13
- Bjarne Klarskov, Lejre - Engen ved Lejre By, side 18-19, Mod Øm jættestue, side 23
Fasankok tager flugten over søen ved hul 12, side 27
- Dumpedal Æblelaug - Dumpedal Æblelaug laver æblemost, side 21
- Charlotte Riddervold, Kirke Hyllinge - Børn går med hinanden i hånden, side 26
– som deltog i Lejre Kommunes fotokonkurrence, oktober 2011.

Endvidere fotograf Bo Nymann for fotos: Rollespil, side 6-7, Pige med ged, side 8, Børn der maler, side 11, Børn på gulvet og Ældre til træning, side 17, Tømrer, side 28-29 og Galleri, side 33.

Udgivet juni 2012 af

Lejre Kommune
Møllebjergvej 4
4330 Hvalsø
T: 46 46 46 46
E: post@lejre.dk

Redaktion:
Tegner, Lejre år 2030:
Grafisk design:
Tryk:
Oplag, 2. udgave:

LEJRE
KOMMUNE



Lejre Kommune
Stig Høybye
Søren Steensen
GP-Tryk
500



Velkommen i det grønne – Lejre naturligvis

Vi har så meget at byde på!

En smuk og grøn kommune med mulighed for at gå på opdagelse i skovene, overdrevene, landskaberne og på fjordene. Vi har gode rammer for fritidsaktiviteter til både krop og sjæl. Vores kulturlandskab byder på autentisk Danmarkshistorie tilbage til Skjoldungerne og arkæologiske fund, der vidner om, at Lejreområdet har haft en central rolle som centrum for vikingekongerne.

Vi vil så gerne dele og udvikle det med andre! Vi er faktisk ikke os selv nok. Vi ønsker som lokalt kraftcenter at udbygge og udvikle kommunen til gavn for alle borgere. Det vil vi gøre ved at indgå i mange former for tværgående samarbejder og partnerskaber.

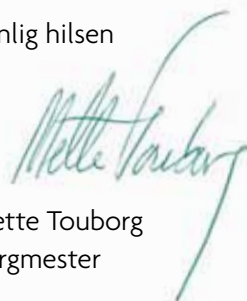
Med alle de engagerede, kreative og dygtige borgere, der er aktive i landsbyerne, foreningerne, organisationerne, virksomhederne og forskellige netværk, har vi noget virkeligt godt at bygge på. Vi ønsker – og vi tør også prøve – nye veje til samarbejde. Derfor vil vi gerne invitere dig og andre med som partnere i udviklingen af kommunen.

Vi vil være en kommune med kant!

Vi ved, at når vi tager et valg, fravælger vi som regel noget andet. Ved at prioritere sikrer vi, at de tilbud vi giver, har kvalitet, så alt ikke ender som en mellemvare. Vi har visioner for kommunen. Det kan du læse mere om her i hæftet. Vores ønske er, at vi i fællesskab skal tage ansvar for, at Lejre bliver et endnu bedre sted at bo.

Vi ved, at intet kommer ud af intet. Vi ved, at vi skal bruge tid og kræfter på at udvikle de muligheder, der er for det gode liv i Lejre, og samtidig få omverdenen til at se det. Det vil vi gøre sammen med jer, der allerede bor i kommunen – for hvem er bedre ambassadører? Når nogen spørger “ hvor bor du?” skal vi være de første til at svare “Lejre naturligvis.”

Venlig hilsen



Mette Touborg
Borgmester





VIDSTE DU ...

- at Lejre Kommune rummer uendeligt mange – og sunde – naturoplevelser, som man ikke kan få inde i storbyen.
- at naturoplevelser i barndommen ofte huskes som voksen.
- at natur – og ikke mindst skov – som vi har meget af i Lejre Kommune, ofte trækker flere besøgende end de mest kendte seværdigheder. Fx kommer der flere besøgende i Boserup Skov end i Roskilde Domkirke.

Visionen - og strategiens opbygning

I Lejrestrategien 2012 kan du læse, hvilke temaer og initiativer, Kommunalbestyrelsen fra 2012 til 2015 vil sætte særlig fokus på. Temaer og initiativer er bygget op om Kommunalbestyrelsens langsigtede vision om en bæredygtig udvikling af Lejre. Visionen er, at Lejre i 2030 er:

Et sundt samfund – berigende fællesskaber

Vi vil have berigende fællesskaber med nærvær, udfordringer og omsorg til alle.

Et sundt miljø – hovedstadens økologiske forhave

Vi vil sammen med Lejres borgere og besøgende skabe hovedstadens økologiske forhave med fremsynede energiløsninger, naturoplevelser og landets største udvalg af økologiske fødevarer.

En sund økonomi – Vi sår - derfor høster vi

Vi vil investere i langsigtede løsninger, der bygger på samarbejde, synergi og gode relationer.

Samfund, miljø og økonomi er behandlet i hvert sit kapitel, og i temaer i de enkelte kapitler vil det fremgå, hvilke indsatser Kommunalbestyrelsen prioriterer i de kommende fire år. Undervejs er teksten krydret med fakta "Vidste du..." der beskriver nogle af alle de goder, der allerede findes i Lejre Kommune.

Sidst i strategien findes de formelle oplysninger om, hvilke lokalplaner og kommuneplantillæg, der er vedtaget, siden Kommuneplan 2009 blev vedtaget. Der findes også en oversigt over mål og trin på vejen mod 2030 og et kort over kommunen. Bagsiden er prydet med fakta om kommunen.

God læselyst

OFFENTLIG DEBAT

Lejrestrategien har været til debat fra 10. januar til den 8. marts 2012. I debatperioden har der været arrangeret et stort debattmøde den 1. marts 2012. Derudover har strategien være på dagsordenen til en række rådsmøder og særligt arrangerede gruppeinterview.

Der kom mange gode idéer frem i debatperioden. Kommunalbestyrelsen har besluttet, at der skal arbejdes på at udvikle en idébank til kommunens hjemmeside, hvor ideer kan genfindes, bruges og videreudvikles.

Jeg hedder Skjold og har været i Lejre fra tidernes morgen.

Tag med mig på tidsrejse til Lejre år 2030 og se, hvad der gemmer sig.







1.

Berigende fællesskaber

Vi vil særligt arbejde for

- En god start på livet
- En aktiv fritid for store og små
- Rettidig omhu – når livet er svært

En god start på livet



4.B fra Kirke Såby Skole er på udflugt.

VIDSTE DU ...

- at kernen i Lejre Kommunes Børne- og Ungepolitik er, at børn og unge skal opleve, at deres liv er værdifuldt. Forskellighed skal respekteres, og børn og unge skal udfordres med udgangspunkt i deres styrker og ressourcer.
- at en undersøgelse i 2011 har vist, at elevernes standpunkter i 9. klasse afhænger af, hvor meget uddannet personale og hvor meget udskiftning der var blandt personalet, da eleverne gik i børnehave 10 år tidligere.

*Abbetved Børnegård,
natur- og bondegårds-
børnehave.*

Suveræne skoler

Alle kommunens skoler skal være blandt de allerbedste. Vi skal lære af de gode eksempler både inden for og uden for kommunen for til stadighed at blive bedre. Det skal være spændende og udfordrende for alle skolebørn at gå i skole i Lejre. Det betyder, at både de særligt dygtige elever, og de som skal have lidt mere hjælp, fagligt og menneskeligt, skal udvikle sig mest muligt. Derfor vil vi samle vores undervisning på færre skoler, hvor vi til gengæld får tilstrækkeligt mange elever, lærere og økonomiske ressourcer til at sikre og udvikle kvaliteten.

Kommunalbestyrelsen har besluttet en samlet plan for udvikling af skolerne, og planens fokus er at skabe gode fysiske rammer om læring og trivsel.

Alle kommunens skoler skal efterhånden ude og inde indrettes fleksibelt, så de kan tilpasses de løbende ændringer i elevernes alderssammensætning, i undervisningsmetoder og undervisningsmaterialer. Moderne informationsteknologi skal være et naturligt lærings- og kommunikationsværktøj på skolerne. IT inddrages i alle fag.

Bedre tilbud til de mindste

Børnene i Lejre Kommune skal have en dagligdag, der er fuld af leg og spændende eksperimenter. Leg er læring, og ved at tilbyde børnene udfordrende rammer for leg og samvær – både ude og inde – tilegner



børnene sig de mentale og fysiske færdigheder, som de får brug for i skolen og senere i livet.

Dagtilbud skal tage afsæt i børnenes perspektiv. Der skal være omsorg for det enkelte barns særlige potentiale, ligesom der også skal tages hensyn til de børn, som har brug for en ekstra hånd i deres udvikling. Derfor skal vi have dagtilbud af så høj pædagogisk kvalitet som mulig.

Daglejen står i dag for pasningen af fire ud af fem børn under tre år. Vi vil også fortsat udvikle dagplejen som et attraktivt dagtilbud bl.a. med heldagslegestuer i alle områder.

Vuggestuepladser og faglært personale efterspørges af forældrene. Derfor vil vi øge antallet af vuggestuepladser, og vi vil have flere større institutioner. Større institutioner betyder mere uddannet personale og dermed mulighed for at sætte større fokus på børnenes trivsel og på lærende aktiviteter med børnene.

Med større institutioner vil vi også på udvalgte institutioner have mere pendlervenlige åbningstider, så familieliv og arbejdsliv kan komme til at hænge bedre sammen.

I første halvår 2012 forventer vi at fremlægge en samlet plan for, hvilke dagtilbud der fremover skal være til de nul-to-årige og de tre-seks-årige.

VIDSTE DU ...

- at PC'er, der bruges i undervisningen, ikke er ældre end 4 år.
- at alle elever kan bruge deres egen PC i undervisningen.
- at der er trådløst gæsternetværk (hot spot) på alle skoler.
- at det nationale mål for 2015 er, at mindst 95 % af en ungdomsårgang skal gennemføre en ungdomsuddannelse. Vi er godt på vej: I dag forventes 90,6% af en ungdomsårgang i Lejre at få en ungdomsuddannelse.
- at i dag forventes 55,2% af en ungdomsårgang i Lejre at få en videregående uddannelse.



LEJRE ÅR 2030

Læring er blevet en leg. Børnene er ikke til at drive hjem fra skole.

En aktiv fritid for store og små

VIDSTE DU ...

- at familiebegivenheden Kulturnatten i Hvalsø (i august) og den tre uger lange festival Kultur i Lejre (i foråret) er organiseret af lokale ildsjæle og altid har noget for både store og små.
- at Lejre Kommune rummer en meget velfungerende musikskole med masser af bands og orkestre, som børn og unge mellem 0 og 25 år kan spille med i. Læs mere på www.lejremusikskole.dk.

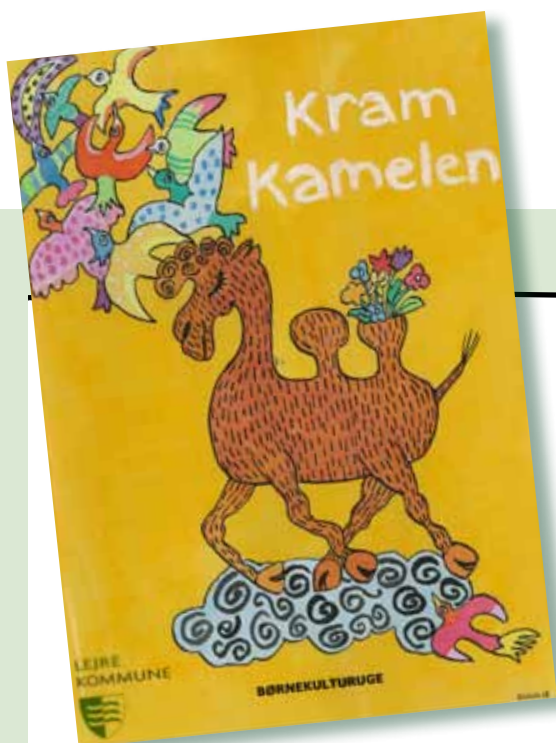
Et kreativt liv

Vi vil arbejde videre med at være nysgerrige. Vi ønsker at støtte realisering af menneskers kreative potentiale. Vi arbejder eksempelvis strategisk med børnekulturnetværket "Kram Kamelen" til gavn for alle spirer i den Midt-sjællandske vugge. Her har alle børn og unge - fra dagplejebørn til skole- og flygtningebørn - mulighed for selv at skabe og være kreative. Disse - og andre gode erfaringer og metoder - bygger vi videre på og breder ud til andre områder til glæde for børn og voksne.

En lang række initiativer og netværk udgør sammen med foreninger nerven i kulturlivet i Lejre. Derfor vil vi i de kommende fire år samarbejde på tværs af kommunens sektorer og indgå nye samarbejder med frivillige foreninger og netværk, kunstnere og kulturinstitutioner, skoler og dagtilbud. Lejre Kommune benytter sig bevidst af fundraising i forbindelse med projekter, der kan udvikle kulturens mange muligheder.

Bibliotekerne som kulturelle samlingspunkter

Lejre Bibliotekerne skal til stadighed indbyde til fordybelse og udfordre med kultur og kunst, som åbner for det nye, det skæve og det anderledes. Bibliotekerne vil indgå partnerskaber om aktiviteter med erhvervsliv, foreninger og institutioner - aktiviteter, som kan foregå både i biblioteksrummet og i lokalsamfundet.



VIDSTE DU ...

- at børnekulturnetværket Kram Kamelen er årsagen til, at alle børn og unge i Lejre Kommune hvert år møder kunst og kunstnere, og får mulighed for selv at skabe og være en del af de kulturelle og kunstneriske processer. Læs mere på www.kramkamelen.dk.
- at vi også har brugerdrevne kulturhuse, en billedskole, udadvendte, projektorienterede lokalarkiver og en masse foreninger, kunstnere og enkeltpersoner, der er ildsjæle til glæde for hele kommunen i alle aldre.



1.

Berigende
fællesskaber

VIDSTE DU ...

- at 16.000 bruger vores idrætsanlæg om ugen.
- at du frit kan benytte vores kulturhuse til kultur- og fritidsaktiviteter, så længe det ikke er til private arrangementer.
- at Kultur- og Fritidspolitikken har en helt konkret handleplan, så du kan se præcist hvad, der gøres på området - og at du kan være med til at få indflydelse på dette.

Alle borgere skal have mulighed for at bruge biblioteket. Derfor skal det være tilgængeligt 24 timer i døgnet. Bibliotekerne skal både være et fysisk sted, hvor man kan komme og få personlig borgerservice og røre ved bøger og andet spændende. Men de skal også være et virtuelt sted, hvor vi bruger de nye medier. En biblioteksplan med beskrivelse af fremtidens biblioteker forventes færdig i begyndelsen af 2012.

Et aktivt friluftsliv- og idrætsliv

Pulsen og livsglæden skal op! Flere skal ud og bevæge sig og nyde glæden ved sport, motion og samvær. Det skal være en god vane i det daglige liv. Derfor indgår vi gerne i samarbejde med interesserede grupper, foreninger og grundejere om at udbygge vores stinet - blandt andet omkring byerne.

Vi vil også undersøge mulighederne og interessen for at etablere BMX-baner ved de største byer.



Mountainbike-ruten i Bistrup-skovene er blandt de ti særligt udvalgte ruter i Danmark - de ti spir.



LEJRE ÅR 2030

Bibliotekerne er
in-steder med
kulturoplevelser
døgnet rundt.

VIDSTE DU ...

- at Lejre Kommune har et alsidigt idrætsliv for alle aldersklasser.
 - at vi har utallige gang- og cykelstier, hvor dit barn kan cykle eller gå sikkert i skole.
 - at Friluftsrådet har lanceret konceptet "Kløverstier" og kan søges om støtte til stiftorløb på henholdsvis 2½, 5, 7½ og >10 km, der skal udgå fra bymidter. Stierne kan eksempelvis tænkes udbygget med motionselementer som armgang, balancegang, step osv.
 - at fjordene omkring os i stor stil bruges til sejlads med kano, kajak og sejlskib.
 - at vi har seks badelokaliteter, hvor kvaliteten af badevandet bliver kontrolleret: Kyndeløse Sydmark, Bramsnæs Strand, Gershøj, Lyndby Strand, Herslev Strand og Avnsø i Bidstrupskovene.
-

Let adgang til idrætsanlæg, lokaler og aktiviteter

Det skal være nemt for kommunens aktive at booke sig ind på lokaler og aktiviteter, så de kan benytte kommunens faciliteter optimalt – når de har tid. Derfor indkøbes et bookingsystem, hvor man kan booke sig ind via internettet. Med tiden skal det også være sådan, at man døgnet rundt kan lukke sig selv ind og ud af en række idrætsanlæg, hvis man ønsker at spille nat-badminton eller andet. Derfor vil vi udbygge samarbejdet med frivillige foreninger, halbestyrelser og -personale om at sikre lige og nem adgang.

Det skal være nemt at finde oplysninger om de mange aktiviteter og fritidstilbud, vi har gennem året – både dem, som kommunen står bag, og dem, som foreninger står bag. Derfor etableres hjemmesiden www.oplevelslejre.dk – Din indgang til myriader af oplevelser.

Når vi som kommune sætter rammer til rådighed for fysiske og kreative udfoldelser, vil vi gerne tage udgangspunkt i brugernes ønsker og drømme. Derfor lytter vi gerne til nye ønsker fra unge som gamle, for eksempel om det gode bibliotek, det interessante og levende kulturhus, det fordybende og berigende lokalarkiv, den nye hippeste idrætsgren osv.

Historie på den moderne måde

Vi vil være autentiske. Vi vil være tro mod dem vi er, og derfor har vi ingen intentioner om at holde Madonnakonserter på den lokale mark. Til gengæld vil vi gøre mere af det, vi er rigtigt gode til, nemlig samarbejde





1.

Berigende
fællesskaber

med foreninger, kulturhistoriske institutioner, region og stat om moderne formidling af Danmarkshistorien – uden at forvandle hele kommunen til et frilandsmuseum.

I Lejre Kommune vil vi være i front med moderne formidling af ikke bare oldtiden, men også vikingetid og middelalder. Derfor har vi været primus motor på det nationale og regionale millionprojekt "Da Danmark blev til", hvor midlerne er skaffet gennem fundraising. I dag lægger vi hus til sekretariatet for projektet, og vi støtter, at vores historie og kultur formidles på nye måder, så vi både tiltrækker turister og styrker den historiske bevidsthed hos dem, der bor her.

Hørte du...? Vi vil holde fast i, at Lejre også skal være stedet, hvor det tidligste og enkleste kulturudtryk – fortællingen – fortsat lever både gennem events og projekter. Vi arbejder sammen med Danmarks dygtigste fortællere, kulturinstitutioner, skoler og andre offentlige instanser og private fonde om at sætte fokus på alt det, der kan berige os ved en god historie.

VIDSTE DU ...

- at kommunen har arbejdet sammen med fortællere siden 2008, for at gøre fortælling til anerkendt kunstart i Danmark. Det er lykkedes i 2011.
- at der i Gl. Lejre befinder sig en skibssætning, der er Danmarks "Stone Henge" og var et vigtigt førkristent helligt sted.
- at kvadet om sagnhelten Beowulf blandt andet handler om den danske kong Roar og hans prægtige Hjorthal – den tidligst nævnte hal i Lejre.



Sagnkongernes Lejre er som skabt til rollespil.

VIDSTE DU ...

- at GL. Lejre er stedet, hvor "sagnkongerne" boede, og hvor Danmark blev undfanget - udgravninger viser, at netop her regerede magtfulde slægter i jernalder og vikingetid fra prægtige haller.
- at Ledreborg Allé på 7 km er Danmarks længste allé og blev anlagt i 1747.
- at du kan finde fine billeder og historier om Lejre på hjemmesiden www.lejre-historiske-forening.dk

Rettidig omhu – når livet er svært



Det er vigtigt, at forældre føler sig trygge ved forældre-opgaven og får støtte, hvis de har behov for det.

Børn i gode hænder

Fra det øjeblik en lille ny kommer til verden, skal vi være klar med den nødvendige støtte til barnet og de nybagte forældre. Det gælder ikke mindst, når forældrene er usikre på deres nye rolle, barnet er handicappet eller for tidligt født. Tidlig vejledning og støtte til forældre, dagtilbud og skole kan gøre forskellen på, om barn og forældre kommer godt fra start og klarer sig godt - frem for senere at få massiv brug for hjælp.

Derfor giver sundhedsplejersken flest besøg til de familier, der har størst behov.

Støtte til de udsatte

Vi vil fremme den sociale lighed ved at koncentrere vores indsats om de borgere, der har særlig brug for støtte. Vi har i Lejre Kommune flere borgere med længerevarende uddannelser og højere indkomst end resten af regionen, og vi har færre borgere med usunde vaner og dårligt helbred end de øvrige kommuner i regionen. Men der er stadig mange, der af forskellige årsager får brug for hjælp og støtte i forskellige faser i livet.

Vi vil sikre en tidlig og effektiv indsats, der lægger vægt på samarbejde med borgeren - ung som gammel - og optimal koordinering mellem alle relevante parter - såsom sundhedspleje, læger, skole, pædagogisk-psykologisk rådgivning, psykiatri, politi og socialvæsen.

Når far og mor mangler overskud eller får misbrugsproblemer, går det ud

VIDSTE DU ...

- at kost og motion er på skoleskemaet for elever i de ældste klasser.
- at kommunen hvert år holder to rygestopkurser med i gennemsnit 10 deltagere.

Kommunen vil samarbejde på tværs af sektorer for at yde en tidlig og effektiv indsats for de børn, der har behov for støtte.



over børnene, som ikke får den omsorg og pleje, de har brug for. I grelle tilfælde kan det ende i dyre tvangsfjernelser, som kan have store psykiske omkostninger for både børn og forældre.

Med en hjælpende hånd på det rette tidspunkt skal vi gøre hvad vi kan, for at et lille socialt, fysisk eller psykisk handicap ikke vokser sig større og ender i personlige tragedier. Derfor vil vi have nedsat en tværfaglig arbejdsgruppe, der skal se på nye muligheder for en koordineret indsats for de udsatte børn.

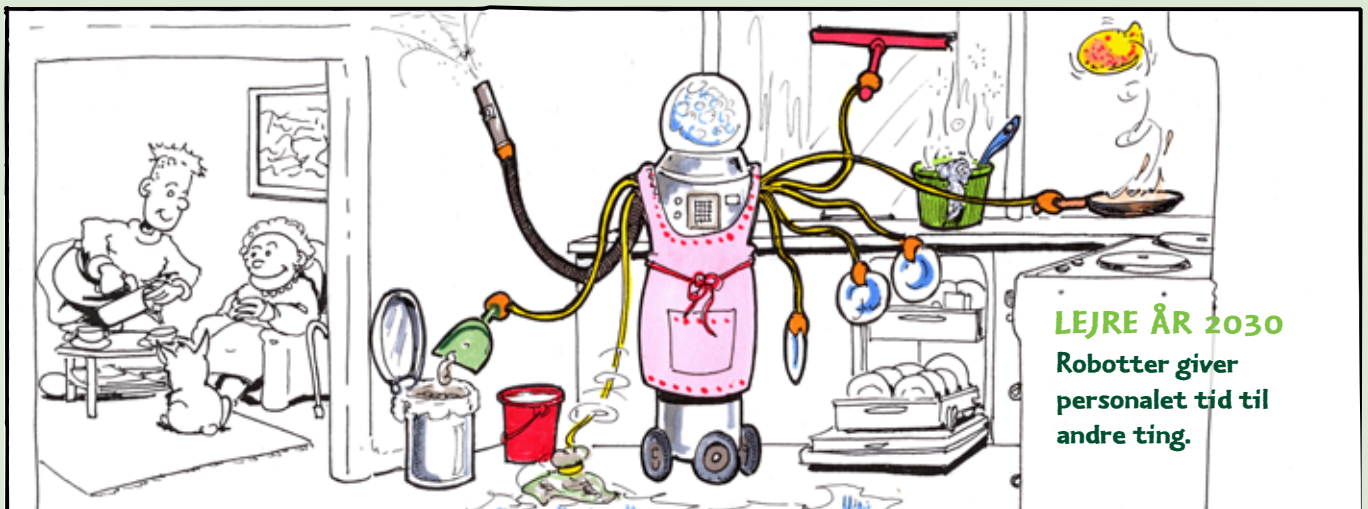
Forebyggelse og hjælp til selvhjælp

Det er kommunens mål, at borgerne i Lejre Kommune skal være så sunde, aktive og selvhjulpne som muligt i alle livets faser. Derfor vil vi udarbejde en sundhedspolitik med fokus på forebyggelse, og på, hvordan vi kan støtte unge som gamle i at have et aktivt og sundt liv – hele livet. Vores fornemste opgave bliver fremover at yde hjælp til selvhjælp med fokus på, hvad den enkelte kan, og hvilke ressourcer – fysiske, psykiske, sociale og økonomiske – den enkelte har.

Vores forebyggelse, pleje og omsorg skal bidrage til, at den enkelte borger i størst mulig udstrækning kan klare sig selv og holde sig aktiv, for derved at bevare et godt helbred. Der, hvor det kan være en hjælp, vil vi i stigende omfang bruge moderne teknologiske hjælpemidler, som eksempelvis computere og robotstøvsugere, der kan være med til at gøre den enkelte borger mere selvhjulpne.

VIDSTE DU ...

- at vi arbejder med, hvordan fortælling kan udvikle specialklasse-børns sociale kompetencer og koncentrationsevne. Vi tror på, at kultur og kunst kan bruges flere steder i vores indsats for forebyggelse og behandling. Vi prøver i første omgang med fortælleprojektet "Sig det så".
- at antallet af unge med seksuelt overførte sygdomme er steget alarmerende i hele landet de seneste år, og at sundhedsplejen bl.a. af den grund fremover vil tilbyde en overbygning på seksualundervisning i 9. klasse.



VIDSTE DU ...

at Lejre Kommune i forhold til resten af Region Sjælland, har

- en langt større andel af borgere med en videregående uddannelse.
 - en gennemsnitlig højere bruttoindkomst.
 - en mindre andel af borgere med dårligt helbred og stress.
 - en mindre andel af borgere, der ryger, og en større andel, der er holdt op med at ryge.
 - færre borgere med kronisk sygdom såsom KOL, astma, slidgigt, ryglidelser, hovedpine/migræne.
-

Stærke fællesskaber med plads til forskellighed

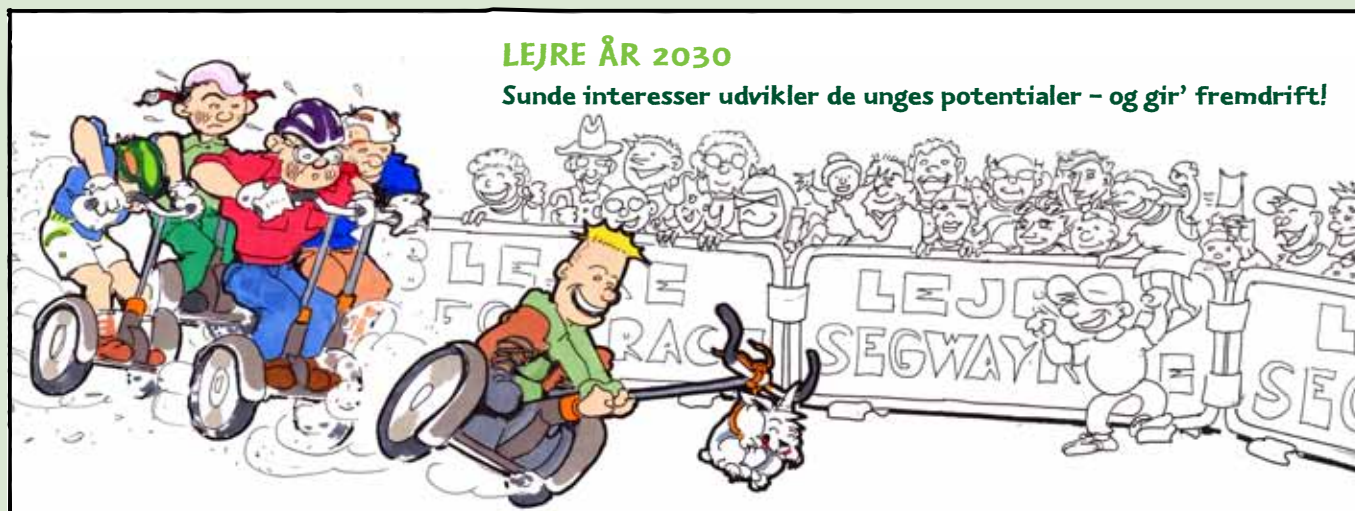
Som lille kommune har vi den fordel, at mange kender hinanden på kryds og tværs, og at vi har mange stærke sociale fællesskaber. Det er en af grundene til, at så mange mennesker er glade for at bo i Lejre Kommunes små lokalsamfund.

Som mennesker finder vi netop vores tryghed og eksistensberettigelse i at tilhøre forskellige fællesskaber gennem livet. Det kan være i familien, børnehaven, skolen, fritiden eller på arbejdet. Vi mener, det er et fælles ansvar for alle dem, der allerede befinder sig i et fællesskab, at inddrage dem, der står uden for.

Vi ønsker plads til mangfoldigheden i Lejre Kommune, og vi ønsker, at alle, der gerne vil fællesskabet, skal føle sig velkomne og blive en aktiv del af samfundet. Derfor har vi udarbejdet en velkomspolitik, der fortæller, hvordan vi vil hjælpe nye borgere fra andre himmelstrøg tilrette hos os.

Vi vil også gerne samarbejde med vores foreningsliv om, at alle skolebørn hjælpes ind i en fritidsaktivitet – sport, spejder, musik eller andet. Alle skal i deres fritid have mulighed for at være en del af et socialt fællesskab med andre jævnaldrende – også selv om far og mor har dårlig råd.

Endelig vil vi gerne samarbejde med vores håndværksvirksomheder om, at vores ikke-boglige unge hjælpes til at få læreplads, så de ikke skal gå rundt uden at have noget at tage sig til.





1.

Berigende
fællesskaber

VIDSTE DU ...

- at vi i kommunen har tre aktivitetscentre for pensionister og efterlønsmodtagere: Østergade Centret i Hvalsø, Østergaard i Lille Karleby og Lejre Øst med aktiviteter i Allerslev, Gevninge og Herslev. Centrene er fulde af aktive borgere, som arrangerer spændende aktiviteter af enhver slags - eksempelvis træningsfaciliteter.
- at vi har en Her og Nu-Service, hvor man kan få udleveret lette hjælpemidler – eksempelvis krykker, gribetænger og andet – med det samme.
- at vi har tre sygeplejeklinikker: I Hvalsø Ældrecenter, Træningscenter Grønnehave i Ejby og Bøgebakken Pleje- og Sundhedscenter i Allerslev. Her kan man let få behandlet sår, målt blodtryk, få hjælp til at styre sin medicin med videre, hvis man er visiteret til det.

Hjem fra hospitalet - og hvad så...

Vi bliver konstant udfordret på sundhedsområdet, blandt andet fordi sygehuse bliver mere og mere specialiserede, og fordi indlæggelser bliver kortere og kortere. For eksempel ser vi borgere, der bliver udskrevet med komplekse følgelidelser, som vi skal følge op på.

Derfor skal vores sundhedspersonale være på forkant gennem løbende kompetenceudvikling og videndeling med sygehusvæsenet.



Vi slipper ikke vores borgere efter endt genoptræning. De bliver tilbudt selvtræning i kommunens træningslokaler.



2.

Hovedstadens økologiske forhave

Vi vil særligt arbejde for

- Mere økologi
- Omstilling til vedvarende energi
- Flere naturoplevelser

Mere økologi

VIDSTE DU ...

- at vi i Lejre har godt 15.000 ha dyrket jord, hvoraf 10 % dyrkes økologisk. Der er i alt 303 bedrifter og heraf er de 28 økologiske.



Dexterkvæget fra Hesselbjerggård leverer både naturpleje og økologisk oksekød.

Lejre som økologisk foregangskommune

Ud over at økologi er godt for miljøet, er det et faktum, at økologisk produktion er en niche i vækst. Derfor kan økologi være vejen til nye erhverv og en mulig udvej for konventionelle landbrug, der i dag er hårdt presset økonomisk. Vi vil gerne være udstillingsvindue for, hvordan om-lægning til økologi kan foregå i samarbejde mellem dygtige landmænd, forskningsinstitutioner og forbrugere.

Lejre Kommune har en langsigtet vision om at blive hovedstadens økologiske og frodige forhave, som forsyner København og dets store opland med friske, økologiske råvarer. Vi vil gerne udbrede økologisk drift og tankegang hos jordejere og forbrugere, der hvor det er muligt. Derfor har vi indgået en aftale med Danmarks Naturfredningsforening om projekter, hvor vi samarbejder med alle relevante parter; Videncenter for Landbrug, Landbrug & Fødevarer, Økologisk Landsforening, landmænd, borgere, virksomheder, menighedsråd og mange flere. Du kan læse mere om projekterne her www.dn.dk/projektlejre.

Økologisk jordpolitik

Kommunens grønne arealer skal passes økologisk - på en måde, som fremmer et rigt plante- og dyreliv og en god vandkvalitet. Men det skal også sikres, at den jord, som Lejre Kommune sælger eller forpagter ud, fremover bliver drevet miljøvenligt. Det kan sikres ved at indskrive krav om økologisk drift, braklægning og andet i de fremtidige forpagtningsaftaler og ved

Et besøg i en gårdbutik kan rumme mange oplevelser for store som små.





2.

Hovedstadens økologiske forhave

Hvorfor lade gode økologiske æbler gå til spilde? Dumpedal Æblelaug er klar til at lave most af årets høst.

at tinglyse forbud mod at bruge sprøjtegifte på den jord, som kommunen sælger – eksempelvis til ny boligbebyggelse.

Ernæringsrigtig og økologisk kostpolitik

Som kommune vil vi bakke op om økologien ved at udarbejde en ernæringsrigtig og økologisk kostpolitik, der dækker alle vores kommunale institutioner – herunder daginstitutioner, skoler, plejehjem og administration.

Miljøvenlig indkøbspolitik

Vi skal sikre, at vi som kommune handler lokalt og køber økologisk og miljø- og energimærket, hvor vi kan. Derfor skal vi have udarbejdet en miljøvenlig indkøbspolitik, og se på vores muligheder for at købe el, som er produceret af vedvarende energi.



LEJRE ÅR 2030
Lejre Økologisk
Kildevand er blevet
verdenskendt.

Omstilling til vedvarende energi

VIDSTE DU ...

- at det er et mål i klimaplanen, at der skal være mindst 30% vedvarende energi i kommunen som geografisk område allerede i år 2020.
- at det er et mål i klimaplanen at nedbringe energiforbruget fra kommunen som virksomhed med 2% om året frem til år 2020.



Du kan kvit og frit bruge Energitjenesten Sjælland - tlf. 70 333 777 - til at få råd om, hvad der vil være den rigtige energi-indsats i netop din bolig.

Klimasamarbejde med borgere, landbrug, virksomheder med flere

I Lejre har vi vedtaget en klimastrategi med ambitiøse mål for omlægning til vedvarende energi. Vi skal påtage os vores del af den store opgave, det er, at få omlagt Danmarks energiforsyning til vedvarende energi. Derfor vil vi sammen med interesserede ildsjæle – borgere, landbrug og virksomheder – gå i tænketank om, hvordan vi i Lejre kan spare på energien og udnytte den “gratis” energi vi har – lige her hvor vi bor; sol, vind, lys, vand, jord, biomasse mv. Aktuelt samarbejder kommunen eksempelvis med Hvalsø Kraftvarmeværk om, hvilke muligheder der er for at opstille et større solvarmeanlæg, der kan levere vedvarende energi til værket.

En del af løsningen på fremtidens udfordring er at spare på energien og blive mere energieffektiv. Derfor har Lejre Kommune eksempelvis afsat 10 mio. kr. i både 2011 og 2012 til at lave energiforbedringer i kommunens bygninger.

Stadig flere husstande skal i fremtiden være selvforsynende med jord-, solvarme og måske brændselsceller, og nogle vil i perioder kunne sælge strøm til el-nettet, som skal indrettes som et “intelligent energinet”. Derfor skal vi i fællesskab lave en samlet, strategisk energiplan, der ser på alle vores muligheder for at omlægge til vedvarende energi – både i den enkelte husstand og i fællesanlæg, eksempelvis i samarbejde med nabokommuner. Vi vil også invitere forskere fra eksempelvis RUC og Risø til at spille ind med viden og visioner til arbejdet med energiomstillingen.

VIDSTE DU ...

- at Kirke Såby Skole eksempelvis har fået nye gaskedler og solpaneler, som sparer skolen for store mængder gas til opvarmning.
- at den nye del af Bøgebakken Pleje- og Sundhedscenter er opført med solpaneler.
- at hjemmeplejen har fået 20 elcykler, og to elbiler – og at kommunen er engageret i et forsøg med elbiler m.v.

Til at koordinere og fremme samarbejdet mellem alle de relevante parter har vi fra januar 2012 ansat en klimakoordinator, og vi inviterer alle interesserede i og uden for kommunen til at komme med gode ideer og gå ind i arbejdet.

Det er fascinerende at tænke på, at al den energi, vi har brug for, findes lige uden for døren – i jorden, planterne, solen og vinden.

Forberedt på klimaforandringer

Vi skal holde lavtliggende områder fri for bygninger og anlæg for at undgå problemer med oversvømmelse, og fremtidens byggerier skal være stærke nok til at holde til hård vind og store nedbørsmængder. Vi skal være i stand til at håndtere store og pludselige mængder vand og sne både i boligområder og på vejene. Derfor skal der laves en klimatilpasningsplan, og i kommende spildevandsplaner, kommuneplaner, lokalplaner, vejvedligeholdelsesplaner m.m. skal vi forholde os til, hvordan vi tackler klimaudfordringerne.



LEJRE ÅR 2030
Udenlandske
delegationer
studerer, hvordan
det hele begynde.



Vindenergi

Store vindmøller er meget driftsikre, og de er i øjeblikket den mest rentable måde at høste vedvarende energi på. Derfor skal vi finde ud af, hvem – blandt borgere, virksomheder, landbrug og kommune – der er interesseret i at rejse vindmøller, eje vindmølle-andele og danne vindmøllelaug m.v. Og vi skal have en vindmølleplan, der viser, hvor der kan findes plads til store vindmøller i Lejre. Vi har brug for en bred offentlig debat om mulighederne, og vi skal også diskutere, hvordan vi skal forholde os til meget forskellige små husstandsvindmøller, som kan sættes op i boligområder og ved landejendomme, men som ikke er så effektive og rentable, som store vindmøller.

Biogas

Vi vil invitere landbrug, renseanlæg m.fl. og undersøge, om der i Lejre er interesse og forudsætninger for at lave vedvarende energi af biogas fra gylle, spildevandsslam og anden biomasse. Når der laves biogas af gylle, er det med til at reducere gyllelugten, og der kan være andre fordele. For eksempel har restproduktet bedre gødningsværdi end den rene gylle, og kan udbringes på flere tidspunkter af året end gyllen. Derfor skal vi have udarbejdet en biogasplan, som belyser mulighederne.

VIDSTE DU ...

- at syv af de største vindmøller – ifølge nøgletal fra statens vindmøllesekretariat – kan producere den mængde el, der anvendes i Lejre Kommunes husholdninger. Til sammenligning står der i dag 17 vindmøller i Lejre Kommune fordelt på otte områder.
- at der skal over 400 af de mest effektive husstandsmøller til at producere den samme mængde energi som en enkelt stor vindmølle, der er 100 meter høj.
- at vi i dag er selvforsynende med olie og naturgas i Danmark, men at vores egen naturgas slipper op allerede omkring 2015. Derefter er vi afhængige af naturgas fra Rusland.



LEJRE ÅR 2030

Afgasset gylle har en formidabel næringsværdi – og lugter ikke.

Flere naturoplevelser

VIDSTE DU ...

- at vi har vandløb med bestande af bækørred og havørred.
- at der yngler ørne i Lejre Kommune.
- at der vokser 11 arter af vilde orkideer i Lejre Kommune.
- at vi har mange bække og vandløb med rent vand og sjældne smådyr.
- at vi har store skovområder med enestående dyre- og planteliv.
- at vi har unik, fredet og lysåben natur med offentlig adgang både i Ejby Ådal, Ryegaard Dyrehave, Hestebjerg ved Gl. Lejre og Særløse Overdrev.



Mere natur

Vi skal have endnu flere gode naturoplevelser i Lejre. Derfor skal vi fremme den biologiske mangfoldighed og prioritere ressourcer til at følge op på de vand- og naturplaner, som staten står for at udarbejde.

Skov er generelt en meget efterspurgt naturtype til rekreative formål. Derfor skal vi også se på, om der er flere områder i kommunen, vi bør udpege til skovrejsningsområder.

Endnu bedre adgang til naturen

Friluftsliv er godt for helbredet, og i hele kommunen og i nabokommunerne er der dejlige naturområder at besøge. I takt med at vi kan finde midlerne til det, vil vi derfor samarbejde med nabokommuner, region og grundejere om at videreudvikle og sammenkæde ruter, som giver spændende muligheder for at komme ud i naturen. Vi vil for eksempel også gerne støtte en lokal indsats for at etablere ruter, som tilbyder forskellige længder af rundture i og omkring Hvalsø, Lejre og Kirke Hyllinge.

Moderne naturformidling

Moderne IT-løsninger med satellitforbindelser giver muligheder for over telefon/smartphone at få adgang til de spændende historier, der gemmer sig i landskabet, lige når du står derude på stedet. Det skal vi udnytte – og vi skal udnytte, at vi har institutioner, borgere og medarbejdere med en

VIDSTE DU ...

- at vi har mange fine naturruter, hvor man både kan vandre, løbe og cykle – eksempelvis Fjordstien, Munkevejen, Skjoldungestierne og Gudernes stræde – se www.friluftsguiden.dk
- at vi har mange hyggelige små pladser til overnatning i det fri – se www.udinaturen.dk
- at vi ved Hvalsø har meget store skovområder med ridestier, hundeskov, hjertesti og stier til mountainbikes.
- at vi har hele 70 km kyst og de bedst tænkelige muligheder for kano- og kajaksejlere.

2.

Hovedstadens økologiske forhave



*Fasankok letter over søen ved hul 12 på
Ledreborg Palace Golf, som drives miljøvenligt.*

stor viden om naturen og historien i kommunen. Den vil vi gøre tilgængelig for alle.

Fra Skjoldungeland til nationalpark

Fra Hvalsøskovene til midt i Roskilde Fjord er landskabet spækket med mangfoldig og værdifuld natur i forskelligartede landskabstyper samt en rigdom af kulturhistorie, der skal beskyttes og formidles til nuværende og fremtidige generationer. Kommunen og grundejerne i området har en løbende og konstruktiv dialog om beskyttelse og benyttelse. Ønsket er, at området udpeges som nationalpark, sådan som foreslået og beskrevet i debatmagasinet "Fra Skjoldungeland til Nationalpark" og med de justeringer, der er konkluderet efter debatfasen. Læs mere og følg projektet på www.skjoldungelandet.dk.

VIDSTE DU ...

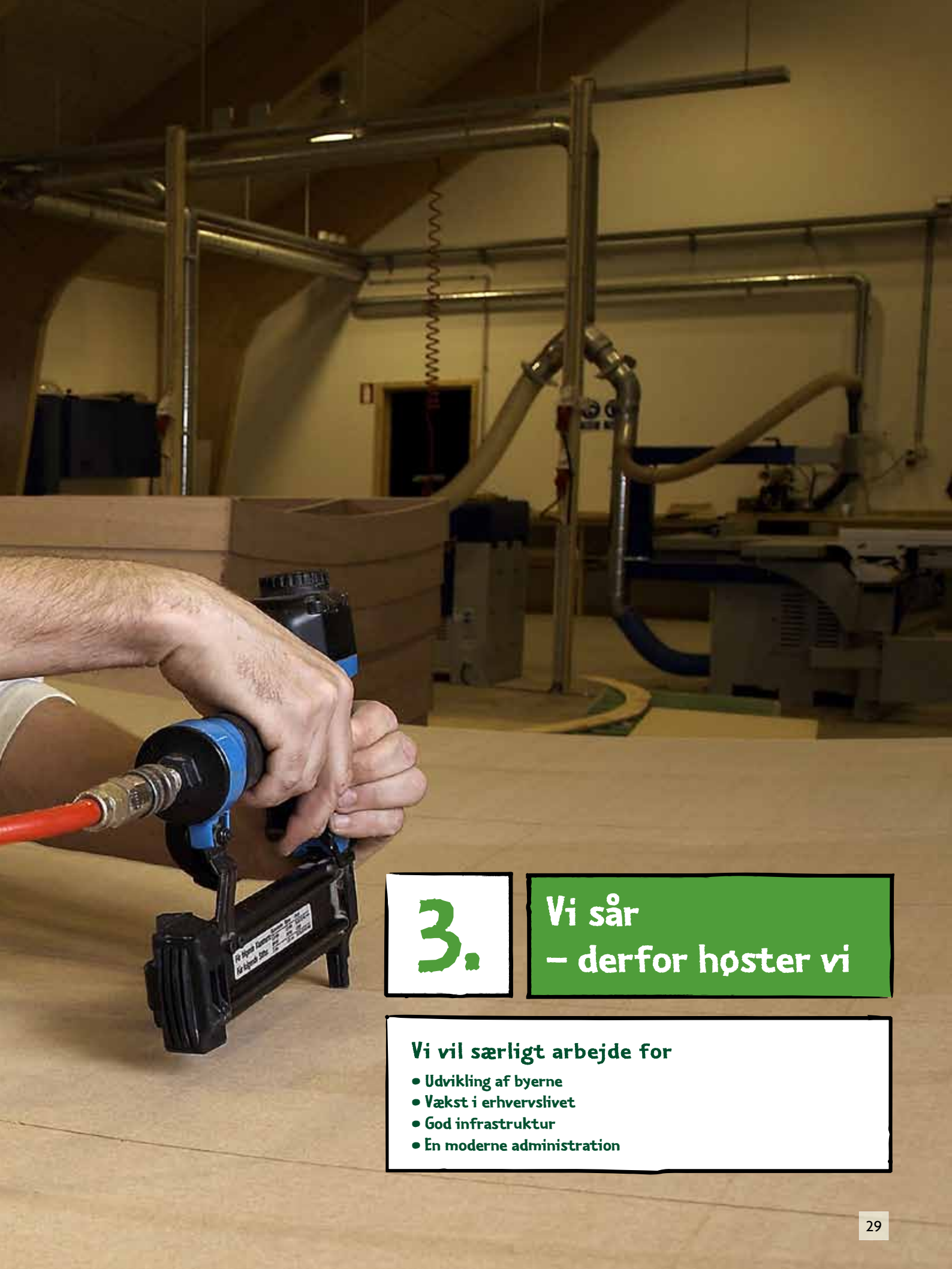
- at en tredjedel af Lejre Kommunes landskaber er fredet.
- at vi i Lejre Kommune året rundt har et væld af natur- og kulturarrangementer og guidede ture til alle natur- og kulturhistoriske besøgsmaal – følg med på www.lejre.dk.
- at Miljøministeriet har afsat en pulje på fem mio. kr. om året i perioden 2010 - 2015 til støtte for lokale grønne partnerskaber om lokale projekter til gavn for natur, friluftsliv eller viden om natur.



LEJRE ÅR 2030

Overalt kan man få
spændende fortællinger
om alt muligt.





3.

**Vi sår
– derfor høster vi**

Vi vil særligt arbejde for

- Udvikling af byerne
- Vækst i erhvervslivet
- God infrastruktur
- En moderne administration

Udvikling af byerne

VIDSTE DU ...

- at en analyse fra Arbejdsmarkedets Erhvervsråd viser, at Lejre Kommune er vurderet som den 8. bedste kommune at bosætte sig i. Lejre scorer højt på arbejdsmarked, tryghed og uddannelse.
 - at halvdelen af tilflytterne til Lejre Kommune i 2010 kom fra Roskilde (26%), København (16%) og Holbæk (9%).
 - at Lejre og Hvalsø har to til tre tog i timen både mod København og Holbæk - og nem adgang til motorvej mod hovedstaden.
-

Flere skatteydere – og nye og spændende boliger

For at opretholde og udvikle det eksisterende serviceniveau i børnehaver, skoler og ældrepleje, har vi brug for højere skatteindtægter og dermed flere skatteydere. Det kræver flere boliger.

Vi ser gerne nye boliger, som er arkitektonisk smukke, miljøvenlige og fremtidssikrede, og flere grundejere har forelagt os spændende projekter, som vi de kommende år skal tage stilling til.

I Sjællandsprojektet – et samarbejdsprojekt mellem hovedstadsregionens kommuner, regionen og staten – er vist, at det vil være bedst for både miljø og økonomi, at boligvæksten koncentrerer sig om de byer, der har de bedste transportmuligheder i forhold til pendlerne. Ikke mindst for småbørnsfamilier med udearbejdende forældre er det også en fordel at bo ved gode transportmuligheder, når hverdagen skal hænge sammen.

Vi vil udarbejde en boligstrategi, der belyser, hvordan vi holder på den nuværende befolkning og tiltrækker flere skatteydere til kommunen. Strategien skal gerne give svar på, hvilken type boliger, der efterspørges hvor i kommunen, og om der bør ændres på den geografiske rækkefølge for udbygning med boliger, der er vedtaget i Kommuneplan 2009.

Udviklingsplaner for de største byer

I efteråret 2011 satte vi gang i en udviklingsplan for Kirke Hvalsø. Planen skal sammen med boligstrategien belyse, hvordan byen kan få god bolig-

Hvilke huse har vi brug for i fremtiden? Hvordan sikrer vi, at husene bliver energirigtige og fremtidssikrede?



3.

Vi sår
– derfor høster vi

sammensætning, trafikafvikling, detailhandel, parkering med videre. I de kommende fire år vil vi med baggrund i erfaringerne fra Kirke Hvalsø også lave udviklingsplaner for Lejre, Osted og Kirke Hyllinge.

Byer befolkes af mennesker, ikke af bygninger. Derfor skal udviklingsplanerne udarbejdes i dialog med og respekt for dem, der allerede bor i byerne, og dem vi ønsker at tiltrække.

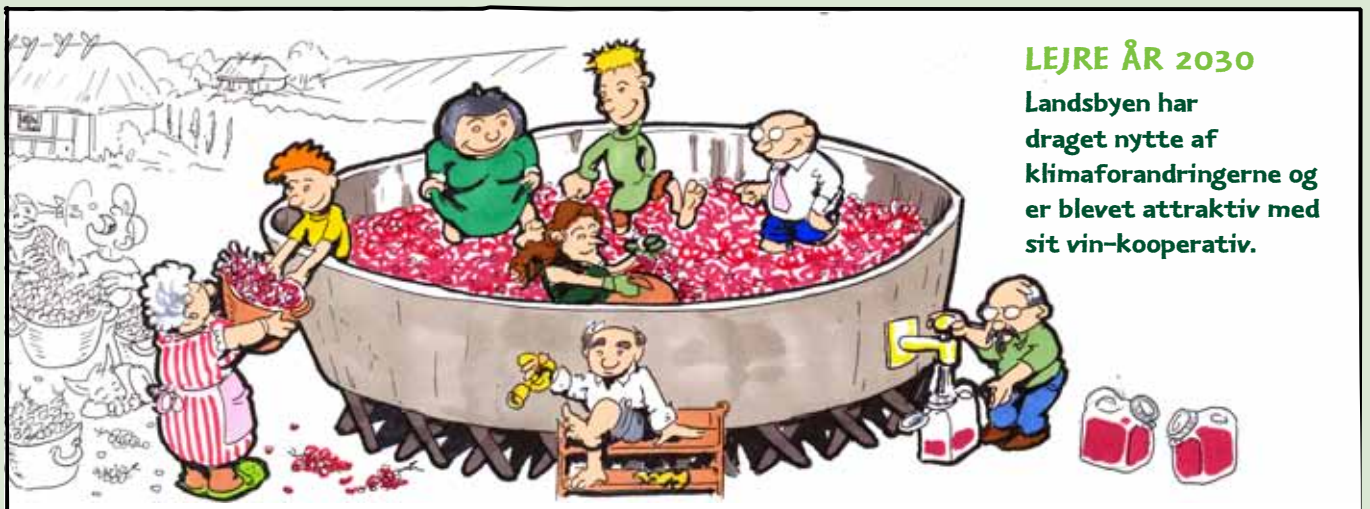
Attraktive landsbyer

En forudsætning for et attraktivt landsbymiljø med godt socialt sammenhold er, at der er noget at mødes om. Men det kan være svært at mødes om noget – hvis der ikke lige er en kreativ ildsjæl eller et driftigt bylaug, der sætter noget i gang. Derfor vil vi gerne være aktive medspillere i at fremme en fornuftig udnyttelse af nedlagte landbrugsejendomme - med en fornuftig balance mellem at beskytte kulturhistoriske værdier og give plads til morgendagens aktivitet – ikke mindst, hvis det kan fremme det sociale liv i landsbyen.

Vi vil også gerne give bolden op ved at afprøve forskellige ideer. Det kunne eksempelvis være en kommunalt drevet grejbank, hvor landsbyboere, der gerne vil gennemføre lokal forskønnelse, kan låne redskaber og hente for eksempel maling og blomsterfrø til projekter på de fælles arealer. Eller det kunne være at formidle inspiration til, hvordan andre landsbyer har arbejdet med lokale udviklingsplaner.



Vi har en udfordring i både at passe godt på vores store kulturarv og gøre de gamle bygninger tidssvarende.



Vækst i erhvervslivet



Kommunen vil gerne samarbejde med det lokale erhvervsliv. Her har Lejrebageren bagt kage til Sluk-lyset-dag, som skal minde os om at spare på strømmen.

Gang i oplevelsesøkonomien

Vi ønsker at øge produktionen af "de gode ideer" – ganske enkelt fordi det betaler sig både økonomisk og målt i livskvalitet. Lejre Kommune vil være en aktiv medspiller i at skabe grobund for nye virksomheder inden for oplevelsesøkonomien. Fjordene, naturen og kulturen i Lejre og Roskilde kommuner rummer betydelige muligheder for oplevelser, turisme og arbejdspladser. Vi vil udvikle dette område i samarbejde med interesserede projektmagere og virksomheder, samt Center for Kultur- og Oplevelsesøkonomi, MadX og Zealand Business Connection. Vi tror på, at der i spændingsfeltet mellem nytænkning, hårdt arbejde og tillidsfulde relationer kan findes metoder og skabes finansiering, der giver en optimal vækst for denne sektor – her midt i den sjællandske muld.

Oplagte samarbejdspartnere kan eksempelvis være godserne, Skjoldungelandet, Roskilde Museum og Sagnlandet Lejre ligesom mindre handlende, gårdbutikker, spisesteder og overnatningssteder.

Næring til vores virksomheder

Som en del af hovedstadsområdet og med en placering midt på Sjælland, har Lejre Kommune rigtig mange arbejdspladser tæt på. Men selvom ca. 70% af Lejre Kommunes arbejdsstyrke pendler ud af kommunen for at arbejde, er vores eksisterende erhvervsliv og nye iværksættere vigtige for os.



Flere af de største virksomheder, vi har, er faktisk begyndt her i det små og har med tiden vokset sig store, mens andre har spændende nicheproduktioner, der forsyner det globale marked.

Vi vil gerne være en konstruktiv og kompetent samarbejdspartner for vores virksomheder, og der hvor vi kan, vil vi arbejde for, at de får gode udviklingsvilkår. Derfor vil vi sætte fokus på at optimere samarbejdet, for eksempel ved tidlig dialog og forventningsafstemning om myndighedsbehandling, og ved en række fælles faste dialogmøder, der har fokus på at optimere erhvervs klimaet i kommunen.

Sammen med Zealand Business Connection vil vi gøre en indsats for at understøtte de brancher, der står stærkt i vores område, herunder bygge- og boligsektoren, hvor der skal særlig fokus på bæredygtigt og energirigtigt byggeri.

De lokale virksomheder er vigtige samarbejdspartnere for os i vores indsats for høj beskæftigelse. Derfor vil Jobcenter Lejre arbejde med at udbygge dialogen med det lokale erhvervsliv om rekruttering og uddannelse af medarbejdere. Vi er ikke bange for at indgå i utraditionelle samarbejder og partnerskaber for at fremme den gode ide, der rummer det samfundsansvarlige perspektiv.

Vi har mange kunstnere og kunsthåndværkere i Lejre Kommune. Galleri Gl. Lejre er blandt Danmarks førende.

VIDSTE DU ...

- at Jobcenter Lejre er et af landets bedste til at hjælpe sygemeldte borgere tilbage på arbejdsmarkedet, bl.a. i virksomhedsnær praktik.
- at vi har den laveste ledighed i Region Sjælland.
- at 70% af arbejdsstyrken – ca. 10.000 mennesker - hver dag pendler til arbejde i Roskilde eller Storkøbenhavn.
- at vores erhvervsamarbejde med Roskilde - Zealand Business Connection i deres strategi sætter fokus på oplevelsesøkonomi, fødevareproduktion og Clean Tech industri.
- at Roskilde Kommune har fået mulighed for at placere en stor forskerpark i tilknytning til Risø.
- at Lejre Kommune har mange universiteter inden for en times kørsel: I København, Roskilde, Lyngby og Odense.



God infrastruktur

VIDSTE DU ...

- at Lejre Kommune pt. er den kommune på Sjælland, der i den kollektive trafik køber flest bustimer pr. indbygger.
 - at Lejre Kommune i 2011 har vedtaget en 'Strategisk Infrastrukturplan' og en 'Trafiksikkerhedsplan', der opridser løsninger på de største infrastrukturproblemer.
-

Langsigtede investeringer i veje og stier

Vi vil arbejde for at udbygge infrastrukturen i kommunen. Et mål er at øge trafiksikkerheden, så flere tager cyklen – for den daglige motion er vigtig for folkesundheden. Men det er også et mål at give pendlere en smidig transport til og fra arbejde og sikre virksomheder og butikker arbejdskraft og varer.

Udbygning og vedligeholdelse af infrastruktur er dyrt, og planer for udbygning af vej- og stinettet er derfor nødt til at blive set i et langt tidsperspektiv. Men vi vil i budgetlægningen i de kommende år prioritere trafiksikkerheden højt, både for mere sikre skoleveje og for at give cykelturismen bedre vilkår.

Løsningen af de største trængselsproblemer ligger i hænderne på enten staten eller vores nabokommuner. Der, hvor vi ikke selv har handlemulighed, vil vi forsøge at påvirke beslutningstagerne politisk.



*Der er kun 35 minutter til
hovedstaden fra Lejre Station,
og der er to tog i timen.*



3.

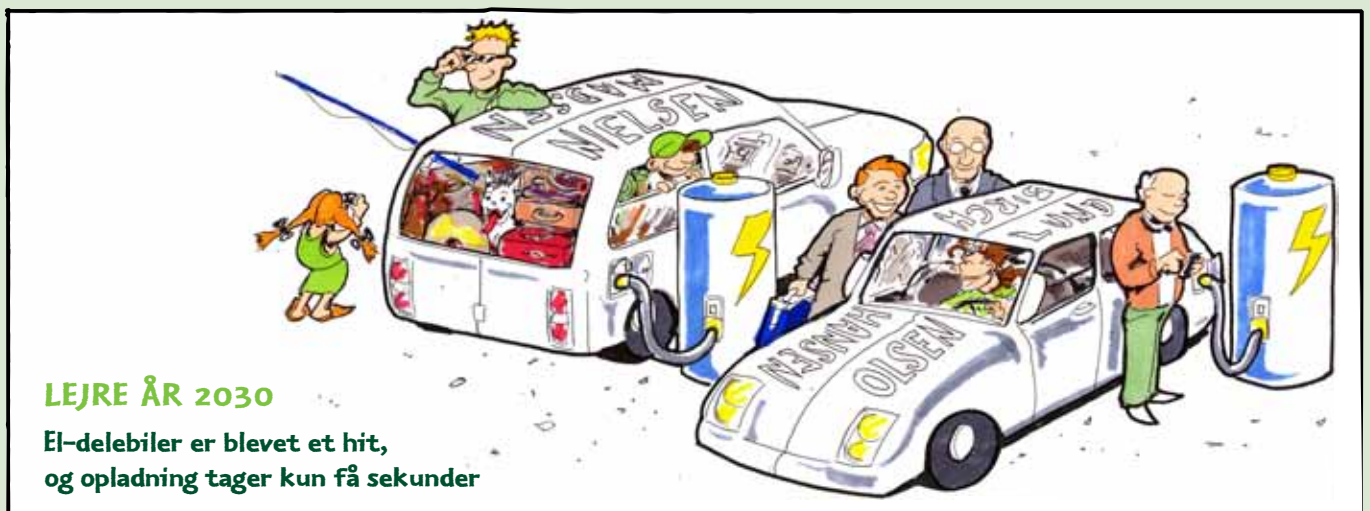
Vi sår
– derfor høster vi

God kollektiv trafik

Lejre Kommune vil arbejde for, at de mange millioner, som kommunen giver i tilskud til busserne, bliver brugt til glæde for de fleste. Derfor er det et mål, at de største byer – og dermed de fleste indbyggere - skal have betjening med rutebus, mens man ude i landsbyerne og det åbne land har mulighed for at bestille anden form for transport – for eksempel Flextur.

Kommunen har ingen direkte indflydelse på togdriften, men vi vil arbejde for den bedst mulige korrespondance mellem tog og bus.

Asfalten var knapt nok tør, før den nye cykelsti mellem Lejre og Øm blev taget i brug - her af en løber.



LEJRE ÅR 2030

**El-delebiler er blevet et hit,
og opladning tager kun få sekunder**

En moderne administration

VIDSTE DU ...

- at Borgerservice i Lejre Kommune har oprettet en særlig telefon-support til borgere, der gerne vil have hjælp til at bruge NemID og andre digitale løsninger på kommunens hjemmeside.
 - at Lejre Kommune har søsat en digital medarbejderportal, der kan styrke videndeling og samarbejde i organisationen.
-

Døgnåbent ved hjælp af IT

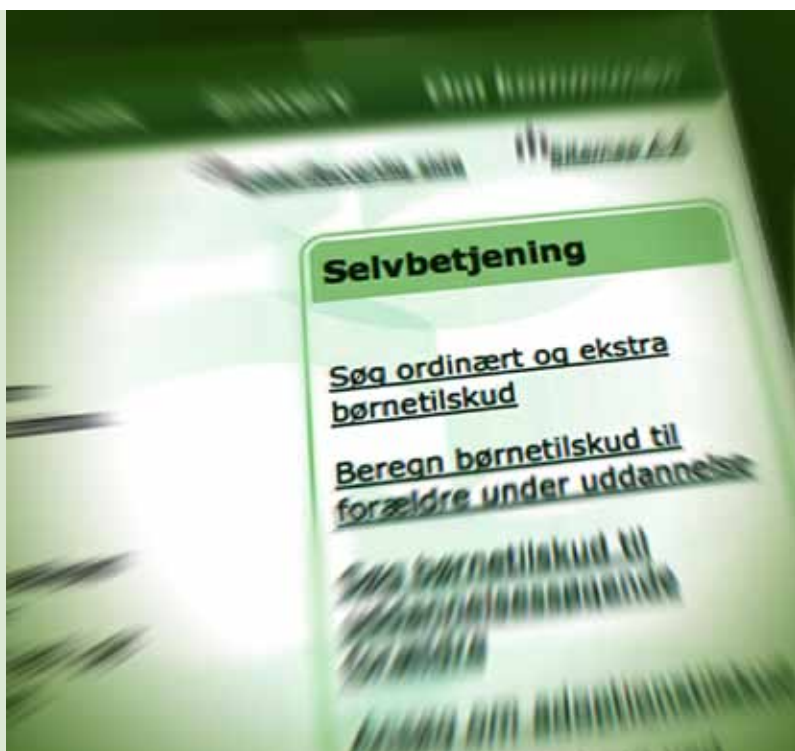
Lejre Kommune investerer i digitale løsninger, som betyder, at borgere og virksomheder via internettet får adgang til kommunen 24 timer i døgnet. Digitale henvendelser til kommunen er i mange sammenhænge det lette og oplagte valg for borgere og virksomheder. Udover at forbedre vores service og spare udgifter til papir og porto, kan nye digitale løsninger medvirke til at forbedre vores kommunikation og effektivisere vores arbejdsgange i administrationen. Derfor vil vi også have udviklet en ny og mere brugervenlig hjemmeside.

Løbende effektivisering og tidlig forventningsafstemning

Vi skal skabe mere værdi for færre penge, og samtidig skal vi hele tiden være rustet til at levere hurtig og god service til borgere og virksomheder. Derfor skal vi være nytænkende og løbende effektivisere. Det gør vi ved at udnytte nye IT-løsninger, men også ved at strømline arbejdsgange, lære af andres erfaringer – dele viden og samarbejde på tværs af faggrænser.

Vi vil skabe værdi frem for bureaukrati, og vi vil benytte alle de værktøjer, vi har til det. I det daglige arbejde i administrationen vil vi have øget fokus på at idéudvikle og administrere efter de politiske mål – selvfølgelig inden for lovens rammer. Og når vi synes, at love og regler spænder ben for os, går vi ikke af vejen for at udfordre Christiansborg.

Det skal være nemmere at ordne de ting, der ikke kræver personlig betjening - når man selv har tid og lyst.





3.

Vi sår – derfor høster vi

Det er vigtigt for os at have en tidlig forventningsafstemning med borgere og virksomheder gennem god information og tidlig dialog. Det giver den bedste forudsætning for, at en opgave kommer godt fra start og bliver løst så godt som muligt.

Berigende samarbejder - internt og eksternt

Vi vil investere i langsigtede løsninger, der bygger på samarbejde med alle relevante parter. Lejre Kommune har tidligere med succes indgået i offentlig-private partnerskaber. Vi vil også i fremtiden forholde os positivt og pragmatisk til denne og andre samarbejdsformer for at imødekomme de økonomiske og samfundsmæssige udfordringer, der er i at drive og udvikle Lejre Kommune.

Social kapital – forstået som gode relationer og netværk med oplevelse af tillid, rimelighed og retfærdighed – er vigtige for Lejre Kommune både internt og eksternt. Gode relationer er nemlig forudsætningen for kreativitet og synergi og dermed værdifulde løsninger.

I vores øjne er en satsning på godt samarbejde, synergi og tillidsfulde relationer en langsigtet investering, der kan fremtidssikre Lejre Kommunes økonomiske ballast og vækst. Gode sociale relationer er bærende for en sund økonomi i Lejre Kommune.

VIDSTE DU ...

- at Lejre Kommune nu er i gang med at etablere en ny centerstruktur, som skal gøre det lettere for medarbejderne at arbejde sammen på tværs af fagligheder. Det er et eksempel på, at Lejre Kommune har taget hul på målet om at udfordre vante arbejds gange, der kan indrettes smartere.
- at Lejre Kommune har ansat en Borgerrådgiver, der hjælper borgerne på vej igennem det kommunale system, og medvirker til en frugtbar dialog mellem kommunen og borgerne.



Det rent formelle

Alle kommuner skal i følge planloven offentliggøre en planstrategi og en Agenda 21-strategi. Som forarbejde til næste kommuneplan skal planstrategien beskrive, om man kan forvente ændringer til, hvilke arealer, der fremover skal bruges til boliger, erhverv, skov osv. Agenda 21-strategien skal indeholde Kommunalbestyrelsens mål for at:

- Mindske miljøbelastningen
- Fremme en bæredygtig byudvikling og byomdannelse
- Fremme biologisk mangfoldighed
- Inddrage befolkning og erhvervsliv i det lokale Agenda 21-arbejde og
- Fremme samspil mellem beslutninger om miljø, trafik, erhverv, sociale, sundhedsmæssige, uddannelsesmæssige, kulturelle og økonomiske forhold.

Kommunalbestyrelsen har integreret de to strategier i én strategi: Lejrestrategien 2012.

Ny kommuneplan

Indholdet i strategien lægger op til revidering af flere af temaerne i kommuneplanen. På den baggrund har Kommunalbestyrelsen besluttet, at hele kommuneplanen skal revideres.

Planlægning siden sidste kommuneplan

Siden Kommunalbestyrelsen endeligt vedtog Kommuneplan 2009 den 25. oktober 2010, er der vedtaget følgende kommuneplantillæg og lokalplaner:

- Kommuneplantillæg nr. 1 til Lejre Kommuneplan 2009 for 3 grunde på Gundestedvej
- Kommuneplantillæg nr. 2 til Lejre Kommuneplan 2009 for et parkeringsareal på Jernbanevej 6A i Hvalsø

- Lokalplan LK 19 for 5 boliger på Ejby Strandvej 4 (forventes vedtaget i dec. 2011)
- Lokalplan LK 20 for Kattinge landsby
- Lokalplan LK 21 for et erhvervs- og detailhandelsområde på Alfarsej 54 i Osted
- Lokalplan LK 22 for 3 boliger på Gundestedvej
- Lokalplan LK 23 for et parkeringsareal på Jernbanevej 6A i Hvalsø
- Lokalplan LK 26 for et parkeringsareal på Hovedgaden 42 og 44 i Hvalsø (forventes vedtaget ultimo februar 2012)

Mål og trin på vejen mod 2030

1.

Berigende fællesskaber

En god start på livet

- Suveræne skoler
- Bedre tilbud til de mindste

En aktiv fritid for store og små

- Et kreativt liv
- Bibliotekerne som kulturelle samlingspunkter
- Et aktivt fritids- og idrætsliv
- Let adgang til idrætsanlæg, lokaler og faciliteter
- Historie på den moderne måde

Rettidig omhu – når livet er svært

- Børn i gode hænder
- Forebyggelse og hjælp til selvhjælp
- Støtte til de udsatte
- Stærke fællesskaber med plads til forskellighed
- Hjem fra hospitalet - og hvad så...

2.

Hovedstadens økologiske forhave

Mere økologi

- Lejre som økologisk foregangskommune
- Økologisk jordpolitik
- Ernæringsrigtig og økologisk kostpolitik
- Miljøvenlig indkøbspolitik

Omstilling til vedvarende energi

- Klimasamarbejde med borgere, landbrug, virksomheder med flere
- Forberedt på klimaforandringer
- Vindenergi
- Biogas

Flere naturoplevelser

- Mere natur
- Endnu bedre adgang til naturen
- Moderne naturformidling
- Fra Skjoldungeland til nationalpark

3.

Vi sår – derfor høster vi

Udvikling af byerne

- Flere skatteydere – og nye og spændende boliger
- Udviklingsplaner for de største byer
- Attraktive landsbyer

Vækst i erhvervslivet

- Gang i oplevelsesøkonomien
- Næring til vores virksomheder

God infrastruktur

- Langsigtede investeringer i veje og stier
- God kollektiv trafik

En moderne administration

- Døgnåbent ved hjælp af IT
- Løbende effektivisering og tidlig forventningsafstemning
- Berigende samarbejder - internt og eksternt



Lejre Kommune i tørre tal

Kommunen har 8 byer med
900-4000 indbyggere og**36 landsbyer****0,8%**spiser snack mindst 5 gange
om ugen. Det er den laveste
andel i Region Sjælland, hvor
den samlede andel er 1,6%.**81%**af Lejre-borgerne, der ryger
dagligt, ønsker rygestop,
mod 74 % i Region Sjælland

Kommunens indbyggertal (2011)

26.764Den største by er Hvalsø, som
har 3.941 indbyggereDen samlede
kyststrækning**70 km****16%**pendler ud af kommunen,
36,9 pendler til København.**70,1%**af borgerne har tre eller flere kroniske sygdomme, og
har derfor svært ved at klare udadvendte aktiviteter.
Sammenligning: Andelen i hele Region Sjælland er 28%.**17 kirker**findes i kommunen, og blandt kommunens
borgere er 83,6% medlem af folkekirken.

Kommunen har:

1 skateboard-rampe**4 havne****5 biblioteker****14 sommerhusområder****15 spejderhytter****1 golfbane****20 elcykler**

Eldreplejen har 2 elbiler og

Kommunen har
2 togstationerDen gennemsnitlige
klassekvotient er på**20**

i folkeskolerne, 2011

Erhvervsindkomst (2007)
307.432 kr
14% over landsgennemsnittet**Filmlokaliteter: 42**
(I flere af Morten Korch filmene
er noget optaget i Lejre Kommune)**247**
fredede
gravhøjeKommunens veje:
330 kmGrise pr. indbygger
2

Lejre Kommunes areal er

240 km²Kommunen har Danmarks andet
svanemærkede
supermarked (SuperBrugsen i Hvalsø)40% af borgerne
i Lejre Kommune
cykler mindst to
gange om ugen
- **25% hver dag**Kommunens højeste punkt:
113 m
(Skovbakke ved Lerbjergmasten)Andel af areal omfattet
af landskabsfredninger:
1/3**17.000**
af de 16-65 årige er i
beskæftigelse. Tallet
svarer til ca. 80%.**150 km vandløb**
løber i kommunen
med rent fiskevand**11**
primitive teltpladserAnmeldte tyverier/indbrud
pr. 1.000 indbyggere (2010)**44,2**Årlig gylleproduktion
159.548 tons
= 6 tons pr. indbygger**10%**
af landbruget i
kommunen er
økologisk (2011)Arter af vilde
orkideer: 11Hver uge bliver vores
idrætsanlæg brugt af
16.000**78,8 år**Kommunens borgere har landets
10. længste levetid**19** kulturmiljøer er
i kategorien særligt
bevaringsværdige**26**
offentlige legepladserI 2008 rejste kommunens borgere ca.
483 millioner km
på knallert, i bil, bus, tog og lastbilCO₂-udledning i 2008:**259.047**
tons CO₂